

## **RAASEPORI, Skavanäs**

### **RANTA-ASEMAKAAVAN LUONTOTARKASTELU JA LAUSUNTO 2019**



Sandgrunden (suurin luoto) läntisimmän mökin laiturilta nähtynä. Huomaa raivattu ruovikko.

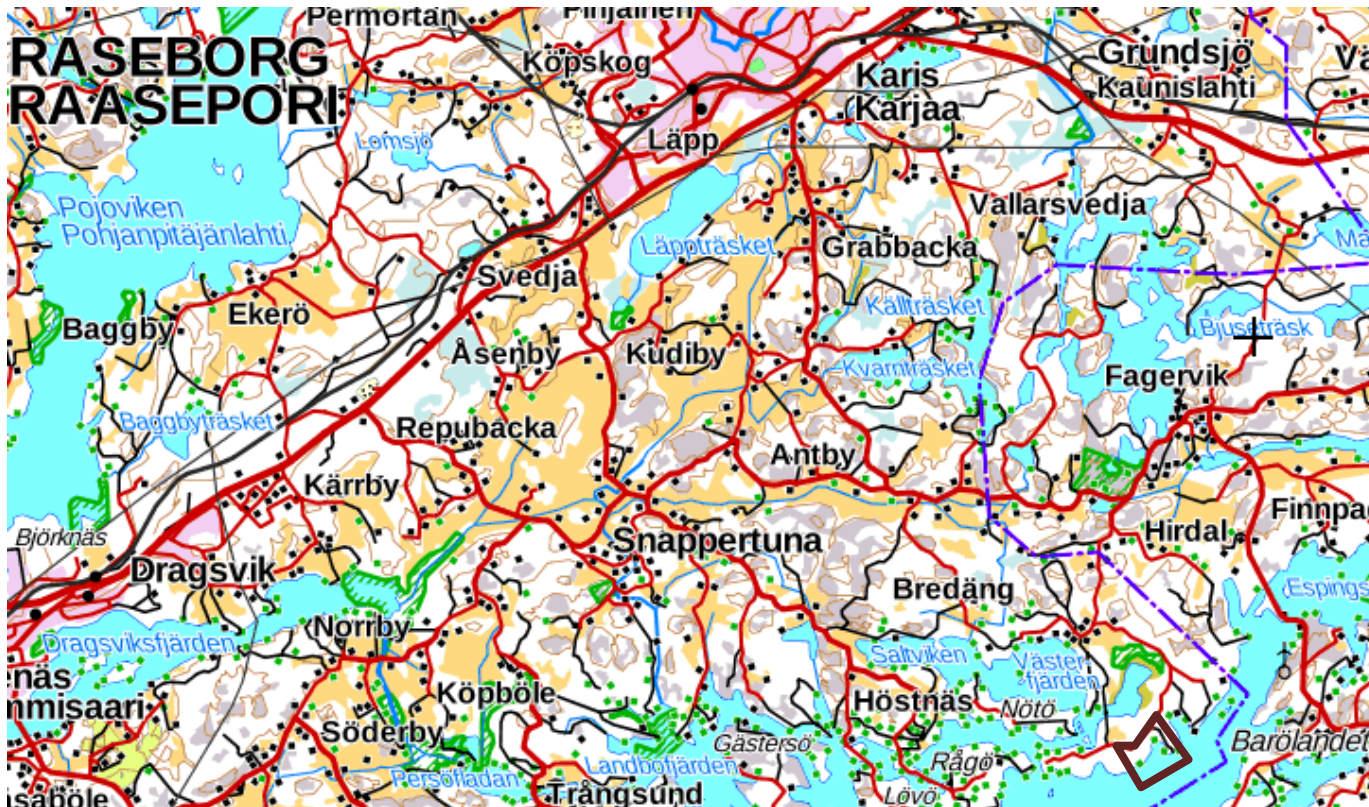


Itäosan niemen länsiranta vastapäisen mökin laiturilta kuvattuna.

Mikko Siitonen

## JOHDANTO

Arvioitu alue sijaitsee Raaseporissa Inkoon rajan tuntumassa (*Kartta 1*). Alueeseen kuuluu kiinteistön 710-443-2-6 ranta-alueita noin 200 metrin leveydeltä. Suurin osa alueesta on iältään ja puustoltaan vaihtelevaa, suhteellisen karua talousmetsää. Lisäksi alueelle on rakennettu kuusi vuokramökkiä apurakennuksineen. Rantaviiva (n. 1800 m) on osaksi leveästi ruovikkoinen, osaksi kallioinen, mökkien kohdalla hietikkoinen. Kaavassa olemassa olevien mökkien lomaan on tarkoitus sijoittaa vielä seitsemän rakennuspaikkaa.



Kartta 1. Selvitysalueen sijainti



## LAUSUNNON TARKOITUS

Tarkastelu toimii lausuntona maankäyttö- ja rakennuslain mukaista oikeusvaikutteista kaavaa varten. Tarkastelussa on erityisesti huomioitu seuraavat luonto- ja maisema-arvoihin vaikuttavat tekijät:

- Luonnonsuojelulain mukaiset suojeltavat luontotyytit (4. Luku, § 29)
- Metsälain mukaiset merkittävät elinympäristöt (3. Luku, § 10)
- Vesilain kohteet (2. Luku, § 11)
- EU:n luontodirektiivin (Liite II, IVa) lajien esiintymät
- EU:n lintudirektiivin (Liite 1a) lajit
- Uhanalaisten ja suojeltujen lajien esiintymät
- Natura-2000 ohjelman kohteet

Yllä lueteltujen ns. lakikohteiden lisäksi maastossa on tarkasteltu seudulla ja alueella kiinnostavaa (harvinaista, erityisen vaateliasta tai kulttuurihistoriallisesti merkittävää) lajistoa. Paikallisesti merkittävät lähiluontokohteet on tarvittaessa huomioitu arvioinnissa. Suur- tai lähimaiseman kannalta arvokkaat kohteet tai kuviot oli tarkoitus tarvittaessa rajata erikseen, mutta niitä ei alueella ole.

Arvioidulla alueella tehtiin maastotarkastelu 24.6.2019. Aluetta tarkasteltiin kasvillisuuden ja puuston perusteella erityishuomion kohteena kasvillisuus, kasvisto ja mahdollisuuksien mukaan myös eläimistö, lähinnä pesimälinnusto. Koska alueelta ei tavattu erityisen huomionarvoista lajistoa, on tulokset tiivistetty sivulle 4. Pesimälinnusto tarkasteltiin kuitenkin kahdesti: 21.5. ja 24.6. 2019. Ajankohtana oli aamulla n. klo 05.00-08.00 välisenä aikana. Sää oli kumpanakin päivänä laskennan kannalta kohtalainen (aamusumua molempina aamuina). tarkastelu noudattaa Luonnontieteellisen keskusmuseon (LUOMUS) pesimälinnuston kartoituslaskentaohjeita. Alueelle tehtiin lisäksi lyhyt tarkistuskäynti kesäkuun lopulla (23.6) joidenkin keväisten kasvihavaintojen (ranta- ja vesikasvien) varmistamiseksi.

Aikaisempaa aluetta koskevaa julkaistua luontotietoa ei ole tiedossa. Uhanalaisten lajien mahdollinen esiintyminen tarkistettiin ympäristöhallinnon Hertta-tietokannasta/eliölajit. Arvioinnin teki biologi Mikko Siitonen.

## YLEISKUVAUS

Arvioitu alue sijaitsee Länsi-Uudenmaan mannerrannikolla Raaseporissa (Tammisaaressa) lähellä Inkoon rajaa. Alueellisessa uhanalaistarkastelussa seutu sijoittuu hemiboreaaliseen vyöhykkeeseen (1b). Maisema-aluejaossa (Suomen maisemamaakunnat) kohde sijoittuu eteläisen rantamaan Suomenlahden rannikkoseutuun. Suunnittelualue on luonteeltaan tiheän saariston suojaamaa mannerrannikkoa, eikä siinä esiinny mereisiä elementtejä lukuun ottamatta varsinaista rantavyöhykettä luotoineen ja ruovikoineen. Koko alueen voi jakaa kahteen maastoltaan erilaiseen osaan. Länsiosassa on lähes tasainen meren tasaama moreenialue, joka kuuluu I Salpausselän lievenuodostumiin. Itäosan niemi on pienipiirteisempää ja kallioista maastoa. Väliin jäävä alue on sekoitus kumpaakin. Lähes koko alueella kasvaa vaihtelevasti hoidettua talousmetsää. Lisäksi sinne on rakennettu kuusi vuokratyössä olevaa mökkiä pihapiireiseen ja niille vievät tilustiet sekä sähkölinjat.

Länsiosassa maasto nousee hyvin loivasti merestä, lukuun ottamatta noin 50 metrin päässä rannasta jyrkästi nousevaa, parin metrin korkuista muinaisrantatörmää. Suhteelliset korkeuserot jäävät vaatimattomiksi; pari kallionyppylää nousee kyllä jyrkästi muutaman metrin tasaisesta ympäristöstään, mutta Klemetslandetissa loiva korkeusero merenpinnasta alueen takarajoille jää alle 10 metriin. Itään päin mentäessä maasto muuttuu pienipiirteisemmäksi ja korkeuserot kasvavat. Rinteet ovat jyrkempiä ja mäkien laet osaksi avokalliota. Korkeusero merenpinnasta lukien nousee runsaaseen 10 metriin ja vähän arvioidun alueen ulkopuolella jo 25 metriin. Koko alueella maaperä on kivistä ja melko karkea-aineista moreenia tai osaksi harjuainestakin, lukuun ottamatta kallioita ja rantavyöhykkeen mutamaita. Mökkien kohdalla rantaa on ruopattu ja moneen paikkaan on tuotu hiekkaa muualta.

Suuri osa arvioidun alueen metsistä on luonteeltaan kaksijaksoista. Ylemmän latvuserroksen (tai ylispuuston) muodostaa yleensä mänty, välipuuston ja alikasvoksen kuusi. Toisaalta itäosan niemessä (Skavanäs) vallitsevat varttuneet, paikoin hieman harvennetut kuusikot. Lehtipuuta kasvaa melko vähän muualla paitsi taimikkoaloilla ja paikoin alueen itäosassa. Lehtipuusekoitus on lähes yksin omaan koivua, haapaa tai raitaa esiintyy hyvin vähän. Luonnontilaisen kaltaista metsää kasvaa lähinnä rannan tuntumassa 5-10 metrin leveydeltä suojapuustona. Suuri osa alueen keskiosasta kasvaa nuorta taimikkoa, siinäkin valtapuina mänty ja kuusi, paikoin koivu. Tervaleppävyöhyke on heikosti kehittynyt ja laikuittainen. Metsien kasvillisuus vaihtelee kalliomänniköistä hieman lehtomaisiin rantametsiin. Kuivahkot kankaat ja karut tuoret kankaat vallitsevat. Ainoa suo (pieni ojitettu korpi) sijaitse alueen itäosan notkelmassa.

Rantakasvillisuus on alueen länsiosassa ruovikoiden ja leveän niittyrannan vallitsemaa. Itäosan niemessä kalliorannat ja kiviset niittyrannat ovat hallitsevampia ja ruovikko kapea. Mökkirantojen kasvillisuutta on muokattu vaihtelevasti ja paikoin ruopattu, jolloin alueelle on muodostunut myös hiukan silttipohjaista lieterantaa. Luontaisia hiekkarantoja ei ole, mutta alueelle on tuotu hiekkaa mökkirantoihin ja paikoin hiekkapohjaa on kaivettu esiin. Alueen itäosassa esiintyy muutamia suurehkoja ruoko- ja levävalleja tyypillisine lajeineen.

## LAUSUNTO

Tarkastellun alueen metsä on kauttaaltaan vaihtelevalla intensiteetillä hoidettua talousmetsää, laajalti vahvasti harvennettua vanhahkoa metsää, taimikkoa tai hakkuuaukkoa. Vanhempaa luonnontilaisemman kaltaista metsää kasvaa vain vähän, lähinnä paikoin rantaviivan tuntumassa ja kallioilla. Metsälaki- tai luonnonsuojelulakikohteita ei ole, ei myöskään suojeltavia luontotyyppisiä. Ranta-alueiden edustalla kasvaa alueen etelä- keskiosissa tiheää ruovikkoa, jota kuitenkin pirstovat mökkien edustoilla tehdyt ruoppaukset ja ruovikon niitot. Luontaisia hiekkarantoja ei esiinny, mutta mökkien edustalla osin alkuperäinen hietikko on kaivettu esiin tai hiekkaa on tuoru muualta.

Punaisen kirjan (*Hyvärinen ym. 2019*) uhanalaisia tai silmälläpidettäviä lintulajeja tavattiin koko arvioidulla alueella varmasti pesivinä (tai poikueina) 11 lajia: silkkiuikku (NT), haapana (VU), pyy (VU), haarapääsky (VU), västäräkki (NT), ruokokerttunen (NT), pensaskerttu (NT), hömötiainen (EN), töyhtötiainen (VU), närhi (NT) ja viherpeippo (EN). Hajahavaintoja ja epäsuoria merkkejä pesinnöistä löytyi myös isokoskelolle (NT) ja harmaalokille (NT). Direktiivilajeja havaittiin kaikkiaan 5 lajia, useimmat kuitenkin vain hajahavaintoina. Lajit ovat statuksestaan huolimatta siinä määrin tavanomaisia, ettei niiden huomiointi ole kaava-alueen vaatimattomassa mitassa tarpeellista.

**Luontotarkastelun perusteella alueella ei esiinny sellaisia luontokohteita tai – arvoja, jotka vaikuttaisivat asemakaavassa suunniteltuun maankäyttöön eikä yksityiskohtaista luontoselvitystä sen takia ole tarpeen tehdä .**

## **Kirjallisuus ja muut lähteet:**

Hyvärinen, E., Juslen, A., Kemppainen, E., Uddström, A. ja Liukko, U-M. 2019: Suomen lajien uhanalaisuus 2019. Ympäristöministeriö ja SYKE.

Hämet-Ahti, L., Suominen, J., Ulvinen, T. Ja Uotila, P. 1998: Retkeilykasvio. 4. Uudistettu painos.

Kontula, T. & Raunio, A. 2018: Suomen luontotyyppien uhanalaisuus. – Osa 2. Luontotyyppien kuvaukset. SYKE ja YM, Helsinki. Suomen ympäristö 5/2018.

Koskimies, P. & Väisänen, R. A. 1988: Maalintujen kartoituslaskentaohjeet. – Teoksessa Koskimies P. & Väisänen, R. A. (toim.): Linnustoseurannan havainnointiohjeet 2. painos. – Helsingin yliopiston eläinmuseo.

Meriluoto, M & Soininen, T. 1998: Metsäluonnon arvokkaat elinympäristöt. Metsälehtikustannus, Helsinki.

Savola, K. 1997: Luonnonsuojelulaki selityksineen. Lakimiesten kustannus. Helsinki.

Syrjänen, K., Hakalisto, S., Mikkola, J., Musta I., Nissinen, M., Savolainen, R., Seppälä, J., Seppälä, M. & Valkeapää, A. 2016: Monimuotoisuudelle arvokkaiden metsäelinympäristöjen tunnistaminen. – Metso-ohjelman luonnontieteelliset valintaperusteet. Ympäristöministeriön raportteja 17/2016.

Tiainen, J., Mikkola-Roos, M., Below, A., Jukarainen, A., Lehikoinen, A., Lehtiniemi, T., Pessa, J., Rajasärkkä, A., Rantala, L., Sirkiä, P. Ja Valkama, J. 2016: Suomen lintujen uhanalaisuus 2015. – The red list of finnish bird species. Ympäristöministeriö ja Suomen ympäristökeskus.

Toivonen, H. & Leivo, A. 1994: Kasvillisuuskartoituksessa käytettävä kasvupaikkaluokitus. (Uudistettu versio vuodelta 2004: Metsähallitus, luontotyyppi-inventoinnin maastotyöohje).

---

Uhanalaiset lajit: [www.ymparisto.fi](http://www.ymparisto.fi), Ympäristöhallinnon HERTTA-tietokanta/eliölajit